



**Инкотекс**

**EAC**

**Контрольно-кассовая техника  
«Меркурий-119Ф»**

**Руководство по эксплуатации  
АВЛГ 819.00.00-50 РЭ**



**Качество изделия обеспечено сертифицированной IQNet системой качества производителя, соответствующей требованиям ГОСТ ISO 9001-2011 (ISO 9001:2008).**

**Производитель имеет сертификат Органа по сертификации Германии – DQS на соответствие требованиям стандарта DIN EN ISO 9001:2008**

**Москва**

**Содержание**

1 Введение.....	3
2 Назначение.....	4
3 Основные технические данные и характеристики .....	4
4 Размещение.....	13
5 Маркирование и пломбирование.....	13
6 Тара и упаковка.....	13
7 Указание мер безопасности.....	14
8 Установка.....	14
9 Подготовка к работе.....	15
10 Порядок работы.....	17
11 Возможные неисправности и способы их устранения.....	25
12 Техническое обслуживание.....	29
13 Правила хранения. Транспортирование.....	30
Приложение 1.....	31
<i>Краткое руководство по работе с программой «Панель управления ККТ».....</i>	<i>32</i>
<i>Оформление чека прихода.....</i>	<i>33</i>
<i>Оформление чека прихода платёжного агента.....</i>	<i>34</i>
<i>Оформление чека прихода банковского платёжного агента.....</i>	<i>34</i>
<i>Отчеты из ФН.....</i>	<i>35</i>
<i>Другие возможности программы.....</i>	<i>36</i>
<i>Примеры печатаемых документов .....</i>	<i>40</i>
Приложение 2.....	49
<i>Варианты подключения денежного ящика.....</i>	<i>49</i>
<i>Схема переходника для подключения дисплея покупателя.....</i>	<i>49</i>
Приложение 3.....	50
<i>Технические средства контроля налоговых органов (ТС КНО).....</i>	<i>50</i>
Приложение 4.....	51
<i>Образец шильдика .....</i>	<i>51</i>
Приложение 5.....	52
<i>Инструкция по замене ФН .....</i>	<i>52</i>
Приложение 6.....	55
<i>Схема подключения модели ККТ «Меркурий-119Ф» к техническим средствам ОФД.....</i>	<i>55</i>

## 1 Введение.

Настоящее руководство по эксплуатации содержит сведения о контрольно-кассовой технике «Меркурий - 119Ф» (в дальнейшем - ККТ или «Меркурий - 119Ф»), необходимые для обеспечения полного использования ее технических возможностей, правильной эксплуатации и технического обслуживания. При изучении, эксплуатации и техническом обслуживании ККТ необходимо дополнительно руководствоваться паспортом АВЛГ 819.00.00-50 ПС.

Для ввода команд управления и вывода информации на дисплей предназначено устройство ввода-вывода в виде любого персонального компьютера (далее ПК или РС), соответствующего следующим требованиям:

- процессор – частотой не менее 600 MHz;
- оперативная память - не менее 256 MB;
- жесткий диск – не менее 2 GB;
- интерфейсы системного блока – USB;
- подключение к сети «Интернет».

**Внимание!** Запрещается включать ККТ до ознакомления с разделом «Указание мер безопасности» (см. раздел 7).

Вся работа с ККТ ведется при помощи команд, подаваемых компьютером, по последовательному каналу (через USB порт). ККТ выступает в роли пассивной стороны, ожидающей команду и посылающей ответ на нее, а ПК – активной стороной, посылающей команду и принимающей ответ на нее.

### Используемые сокращения

ИНН	Индивидуальный номер налогоплательщика
ККТ	Контрольно-кассовая техника
НИ	Налоговый инспектор.
ОЗУ	Оперативное запоминающее устройство
ОС	Операционная система.
ОТК	Отдел технического контроля.
ПК	Персональный компьютер.
ПУ	Устройство печати кассовых чеков
СП	Системная плата
ФН	Фискальный накопитель
ОФД	Оператор фискальных данных
АСЦ	Авторизированный сервисный центр
ЧЛ	Чековая лента.

## 2 Назначение.

Контрольно-кассовая техника «Меркурий-119Ф» представляет собой электронную вычислительную машину (компьютерное устройство), обеспечивающую запись и хранение фискальных данных в ФН, формирующую фискальные документы, обеспечивающую передачу фискальных документов в налоговые органы через ОФД и печать фискальных документов на бумажных носителях в соответствии с правилами, установленными законодательством Российской Федерации о применении контрольно-кассовой техники.

## 3 Основные технические данные и характеристики

3.1 ККТ обеспечивает выполнение следующих функций:

3.1.1 Проверку контрольного числа регистрационного номера контрольно-кассовой техники, обеспечивающего проверку корректности ввода пользователем регистрационного номера в контрольно-кассовую технику;

3.1.2 Прием информации в момент расчета о сумме расчета от устройств электронных средств платежа распоряжений кредитной организации об осуществлении перевода денежных средств;  
- передачу фискальных данных в ФН, установленный внутри корпуса;

3.1.3 Формирование фискальных документов в электронной форме;  
- исключает возможность формирования (печати) кассового чека, кассового чека коррекции, содержащих сведения более чем об одном признаке расчета;

3.1.4 ККТ обеспечивает возможность передачи фискальных документов, сформированных с использованием любого ФН, включенного в реестр фискальных накопителей, любому оператору фискальных данных сразу после записи фискальных данных в ФН, в том числе возможность такой передачи в зашифрованном виде, а также возможность повторной передачи непереданных фискальных документов (по которым не было получено подтверждения оператора);

3.1.5 ККТ обеспечивает печать фискальных документов, за исключением случая осуществления расчетов с использованием электронных средств платежа в сети «Интернет»;

3.1.6 ККТ обеспечивает возможность печати на кассовом чеке двухмерного штрихового кода

(QR-код размером не менее 20 x 20 мм), содержащего в кодированном виде реквизиты проверки кассового чека (дата и время осуществления расчета, порядковый номер фискального документа, признак расчета, сумма расчета, заводской номер фискального накопителя, фискальный признак документа) в отдельной выделенной области кассового чека;

3.1.7 ККТ принимает от технических средств ОФД подтверждение оператора, в том числе в зашифрованном виде.

3.1.8 ККТ информирует пользователя об отсутствии подтверждения оператора переданного фискального документа в налоговые органы в электронной форме через ОФД, а также о неисправностях в работе контрольно-кассовой техники.

3.1.9 ККТ обеспечивает для проверяющего лица налогового органа возможность печати фискального документа «отчет о текущем состоянии расчетов» в любое время.

3.1.10 ККТ обеспечивает возможность поиска любого фискального документа, записанного в ФН, по его номеру и его печать на бумажном носителе (за исключением контрольно-кассовой техники, применяемой при осуществлении расчетов с использованием электронных средств платежа в сети «Интернет», в которой устройство для печати фискальных документов отсутствует) и (или) передачу в электронной форме.

3.1.11 ККТ обеспечивает формирование отчета об открытии смены, а по окончании осуществления расчетов - отчет о закрытии смены. При этом кассовый чек не может быть сформирован позднее чем через 24 часа с момента формирования отчета об открытии смены.

3.1.12 ККТ обеспечивает формирование кассового чека коррекции после формирования отчета об открытии смены, но не позднее формирования отчета о закрытии смены.

3.1.13 ККТ обеспечивает формирование и печать следующих обязательных реквизитов на кассовом чеке:

- наименование документа;
- порядковый номер за смену;

- дата, время и место (адрес) осуществления расчета (при расчете в зданиях и помещениях)
- адрес здания и помещения с почтовым индексом, адрес организации либо адрес регистрации индивидуального предпринимателя;
- наименование организации-пользователя или фамилия, имя, отчество (при наличии) индивидуального предпринимателя - пользователя;
- идентификационный номер налогоплательщика пользователя;
- применяемая при расчете система налогообложения;
- признак расчета
- получение средств от покупателя (клиента) – приход;
- возврат покупателю (клиенту) средств, полученных от него - возврат прихода;
- выдача средств покупателю (клиенту) – расход;
- получение средств от покупателя (клиента), выданных ему - возврат расхода;
- наименование товаров, работ, услуг (если объем и список услуг возможно определить в момент оплаты), платежа, выплаты, их количество)
- цена за единицу с учетом скидок и наценок,
- стоимость с учетом скидок и наценок, с указанием ставки налога на добавленную стоимость (за исключением случаев осуществления расчетов пользователями, не являющимися налогоплательщиками налога на добавленную стоимость или освобожденными от исполнения обязанностей налогоплательщика налога на добавленную стоимость, а также осуществления расчетов за товары, работы, услуги, не подлежащие налогообложению (освобождаемые от налогообложения) налогом на добавленную стоимость);
- сумма расчета с отдельным указанием ставок и сумм налога на добавленную стоимость по этим ставкам (за исключением случаев осуществления расчетов пользователями, не являющимися налогоплательщиками налога на добавленную стоимость или освобожденными от исполнения обязанностей налогоплательщика налога на добавленную стоимость, а также осуществления расчетов за товары, работы, услуги, не подлежащие

налогообложению (освобождаемые от налогообложения) налогом на добавленную стоимость);

- форма расчета (наличные денежные средства и (или) электронные средства платежа), а также сумма оплаты наличными денежными средствами и (или) электронными средствами платежа;

- должность и фамилия лица, осуществившего расчет с покупателем (клиентом), оформившего кассовый чек и выдавшего (передавшего) его покупателю (клиенту);

- регистрационный номер ККТ;

- заводской номер экземпляра модели ФН;

- фискальный признак документа;

- адрес сайта уполномоченного органа в сети «Интернет», на котором может быть осуществлена проверка факта записи этого расчета и подлинности фискального признака (за исключением случаев, когда ККТ работает в режиме, не предусматривающем обязательной передачи фискальных документов в налоговые органы в электронной форме через ОФД);

- абонентский номер либо адрес электронной почты покупателя (клиента) в случае передачи ему кассового чека в электронной форме или идентифицирующих такие кассовый чек признаков и информации об адресе информационного ресурса в сети «Интернет», на котором такой документ может быть получен (за исключением случаев, когда ККТ работает в режиме, не предусматривающем обязательной передачи фискальных документов в налоговые органы в электронной форме через ОФД);

- адрес электронной почты отправителя кассового чека в электронной форме в случае передачи покупателю (клиенту) кассового чека в электронной форме (за исключением случаев, когда ККТ работает в режиме, не предусматривающем обязательной передачи фискальных документов в налоговые органы в электронной форме через ОФД);

- порядковый номер фискального документа;

- номер смены;

- фискальный признак сообщения (для кассового чека, хранимого в ФН или передаваемого ОФД).

3.1.14 Кассовый чек, выдаваемый платежным агентом или платежным субагентом при осуществлении деятельности по приему платежей физических лиц, наряду с реквизитами, указанными выше, должен содержать следующие обязательные реквизиты:

- размер вознаграждения, уплачиваемого плательщиком (покупателем (клиентом) платежному агенту или платежному субагенту в случае его взимания;

- номера контактных телефонов платежного агента, поставщика и оператора по приему платежей, а также платежного субагента в случае приема платежей платежным субагентом.

Кассовый чек, указанный в настоящем пункте, может не содержать обязательные реквизиты о ставке и размере налога на добавленную стоимость,

3.1.15 Кассовый чек, выдаваемый банковским платежным агентом или банковским платежным субагентом, наряду с реквизитами, указанными в п. 3.1.13 должен содержать следующие обязательные реквизиты:

- наименование операции банковского платежного агента или банковского платежного субагента;

- размер вознаграждения, уплачиваемого физическим лицом (покупателем (клиентом)), в виде общей суммы, включающей в себя вознаграждение банковского платежного агента или банковского платежного субагента в случае его взимания;

- наименование и место нахождения оператора по переводу денежных средств, а также идентификационный номер налогоплательщика;

- номера телефонов оператора по переводу денежных средств, банковского платежного агента, банковского платежного субагента (в случае его привлечения банковским платежным агентом).

### 3.2 Требования к фискальному накопителю (ФН)

3.2.1 ФН должен отвечать следующим требованиям:

- обеспечивать противодействие угрозам безопасности информации (фискальных данных);

- иметь возможность осуществлять шифрование фискальных документов, передаваемых ОФД в электронной форме, и расшифровывание полученного от ОФД подтверждения оператора;

- обеспечивать формирование фискального признака документов, имеющего длину не более 10 цифр, а также формирование фискального признака сообщений и проверку фискального признака подтверждения;



- обеспечивать аутентификацию и проверку достоверности подтверждений оператора, защищенных фискальным признаком подтверждения;
- обеспечивать однократную запись в своей памяти регистрационного номера машины и идентификационного номера налогоплательщика пользователя (ИНН);
- обеспечивать многократную запись в своей памяти информации об ОФД и иных сведений, введенных в ККТ при формировании отчета о регистрации;
- формировать фискальный признак для каждого фискального документа;
- исключать возможность формирования фискального признака для фискальных документов при продолжительности смены более 24 часов, за исключением отчета о закрытии смены;
- обеспечивать некорректируемую запись в своей памяти фискальных данных и энергонезависимое хранение этих фискальных данных в течение установленных сроков;
- обеспечивать возможность формирования фискальных документов, в том числе в зашифрованном виде, для последующей передачи любому ОФД;
- иметь корпус, опломбированный его изготовителем, и нанесенный на корпус заводской номер фискального накопителя;
- обеспечивать возможность приема от ККТ фискальных данных и фискальных документов, включая подтверждения оператора, полученные от любого ОФД, в том числе в зашифрованном виде, их расшифровывания, проверки достоверности фискального признака, а также передачи в ККТ фискальных данных и фискальных документов;
- иметь энергонезависимый таймер;
- до момента формирования отчета о регистрации или отчета об изменении параметров регистрации в связи с заменой ФН иметь нулевое показание счетчика фискальных документов, счетчика кассовых чеков и счетчика смен;
- осуществлять фиксацию в счетчике фискальных документов количества фискальных документов и в счетчике смен количества отчетов об открытии смены, для которых ФН сформировал фискальный признак;
- формировать итоговые сведения о суммах расчетов, указанных в кассовых чеках и кассовых чеках коррекции, для

формируемых отчетов о закрытии смены, отчета о закрытии ФН и отчетов о текущем состоянии расчетов;

- начинать формирование фискального признака каждого фискального документа с увеличения показания счетчика фискальных документов на одну единицу;

- исключать возможность формирования фискального признака для кассового чека в случае, если промежуток времени между формированием фискального признака для отчета об открытии смены и первого кассового чека в этой смене или промежуток времени между формированием фискального признака для двух кассовых чеков подряд, определенный на основании сведений о моментах формирования этих фискальных документов, переданных ККТ в ФН, отличается более чем на 5 минут от этого промежутка времени, определенного по показаниям таймера ФН;

- исключать возможность формирования фискального признака для фискальных документов по окончании срока действия ключа фискального признака и в случае, если через 30 календарных дней с момента формирования фискального признака для фискального документа не будет получено подтверждение оператора для этого фискального документа;

- в случае невозможности формирования фискального признака и (или) его проверки передавать ККТ информацию о невозможности формирования фискального признака и (или) его проверки;

- иметь ключ документов и ключ сообщений длиной не менее 256 бит;

- обеспечивать возможность считывания фискальных данных, записанных в своей памяти и подлежащих хранению в течение 5 лет с момента окончания его эксплуатации, в течение указанного срока.

3.2.2 ФН укомплектован паспортом фискального накопителя.

3.2.3 ФН обеспечивает хранение в течение 30 дней в некорректируемом виде реквизитов следующих фискальных документов:

- отчет о регистрации;
- отчет об изменении параметров регистрации;
- отчет об открытии смены;
- кассовый чек;
- кассовый чек коррекции;

- отчет о закрытии смены;
- отчет о закрытии фискального накопителя;
- отчет о текущем состоянии расчетов ;
- подтверждение оператора.

3.2.4 Реквизиты отчета о регистрации, отчета об изменении параметров регистрации, сформированного в связи с заменой ФН, и отчета о закрытии фискального накопителя должны храниться в ФН в течение срока его эксплуатации и в течение 5 лет со дня окончания срока его эксплуатации.

3.3 Изготовитель может вносить изменения и дополнения в ЭТД без предварительного уведомления пользователей.

3.4 Обмен информацией осуществляется по каналу связи через интерфейс USB.

Тип интерфейса связи указан в разделе «Комплектность».

3.5 Вывод данных и результатов обработки информации на чековую ленту.

3.6 Блокировку в случаях:

- отсутствия закрытия смены через 24 часа после оформления отчета об открытии смены;
- некорректности вводимой даты;
- обнаружения переполнения, неисправности или отключения ФН;
- возникновения аварийных ситуаций в ККТ, приводящих к порче печатаемого документа;
- превышения установленной разрядности обрабатываемых чисел;
- нарушения последовательности проведения операций, предусмотренных алгоритмом работы ККТ;
- отсутствия или обрыва чековой ленты;
- ошибки устройства печати кассовых чеков;
- отсутствия фискального накопителя;
- окончания срока действия ключа фискального признака фискального накопителя;
- переполнения архива фискального накопителя;
- невозможности формирования фискальным накопителем фискального признака и (или) его проверки;
- превышения временного интервала в 30 календарных дней с момента формирования фискального признака для фискального документа до получения подтверждения оператора для этого фискального документа (за исключением случая применения

контрольно-кассовой техники в режиме, не предусматривающем обязательной передачи фискальных документов в налоговые органы в электронной форме через оператора фискальных данных);

- отличия более, чем на 5 минут, сведений о моментах формирования фискального признака для отчета об открытии смены и первого кассового чека в этой смене или промежутка времени между формированием фискального признака для двух кассовых чеков, переданных контрольно-кассовой техникой в фискальный накопитель, от промежутка времени, определенного по показаниям таймера фискального накопителя

ККТ работает в системе с персональным компьютером, который автоматизирует ввод и обработку данных при выполнении кассовых операций, совершает первичную обработку данных, формирование и вывод отчетных документов на данную модель ККТ.

В состав ККТ входят следующие блоки: системная плата (СП), фискальный накопитель (ФН), устройство печати кассовых чеков с устройством автоотреза чека (ПУ), расположенные в едином корпусе, а также внешний сетевой адаптер. Подключение ККТ к компьютеру производится через интерфейсный порт USB.

Формирование фискального документа для передачи в ОФД осуществляется программным обеспечением ККТ. Оправка фискальных документов на персональный компьютер производится через интерфейс USB, с последующей передачей в ОФД используя интернет-подключение компьютера. Схема подключения ККТ к ОФД приведена в Приложении 6.

Подключение к сети производится через сетевой адаптер  $\sim 220V(50/60 \text{ Hz}) / =24V$ .

Технические данные приведены в паспорте АВЛГ 819.00.00-50 ПС.

Питание включается выключателем, расположенным на передней части корпуса ККТ. Ввод информации осуществляется с компьютера по последовательному каналу связи. Вывод информации осуществляется на бумажный

носитель ПУ (термохимическая лента). Часть информации передается по каналу связи в компьютер.

Питание ККТ осуществляется от сети переменного тока (через выносной адаптер) напряжением  $\sim 220\text{В}$  (+10-15)% и частотой  $50 \pm 1$  Гц.

#### **4 Размещение.**

4.1 ККТ должна быть установлена на прочной ровной поверхности и не подвергаться различного рода вибрациям и ударам.

4.2 Место расположения ККТ должно быть защищено от прямых солнечных лучей, источников тепла, влажности и пыли.

4.3 Следует избегать подключения ККТ к сетевой розетке через «тройник» совместно с мощным электрооборудованием, т.к. это может служить причиной прерывания питания.

4.4 Для исключения ситуаций, приводящих к порче печатных документов, рекомендуется обеспечивать электропитание ККТ через источник бесперебойного питания.

4.5 ККТ предназначена для эксплуатации в помещениях с искусственно регулируемым климатическими условиями при температуре окружающего воздуха от  $+10$  до  $+35^{\circ}\text{C}$  при относительной влажности не более 80% при  $30^{\circ}\text{C}$ .

#### **5 Маркирование и пломбирование.**

5.1 Корпус ККТ обеспечивает возможность опломбирования ККТ как в условиях предприятия-изготовителя, так и в процессе эксплуатации - организацией, обслуживающей и ремонтирующей ККТ. Пломба устанавливается на винте крепления нижней крышки корпуса ККТ.

5.2 На правой боковой стороне корпуса расположена маркировка, включающая полное наименование изделия и его товарный знак поставщика, дату выпуска, заводской номер, номиналы по питанию. Образец шильдика приведен в Приложении 4.

#### **6 Тара и упаковка.**

6.1 ККТ упаковывается по документации предприятия-изготовителя.

## 7 Указание мер безопасности.

7.1 К работе с ККТ и ее техническому обслуживанию должны допускаться кассиры и электромеханики по ремонту и обслуживанию счетно-вычислительных машин, прошедшие инструктаж по технике безопасности.

7.2 Перед включением ККТ в электрическую сеть ~220 В необходимо осмотреть вилку, розетку и кабель, чтобы убедиться в их исправности. Розетка должна иметь заземляющий контакт (евростандарт).

7.3 Во время поиска неисправностей электромехаником все измерительное оборудование должно быть надежно заземлено. Все сборочно-разборочные работы, замену элементов, пайку контактов производить только при разобранной вилке блока питания с сетевой розеткой.

7.4 Рабочее место оператора должно быть оборудовано розеткой двухполюсной с заземляющим контактом. Заземляющий контакт розетки должен быть присоединен к заземляющему устройству проводом, сечение и марка которого определяются согласно требованиям ПУЭ и ПТЭ. В помещении должен быть заземляющий контур для заземления оснастки.

Запрещается оставлять включенную ККТ без присмотра.

При работе с ККТ необходимо принимать меры, исключающие удары и падение ККТ.

При окончании работы, в перерывах или в случае остановки по другим причинам, ККТ должна быть выключена и отсоединена от электрической сети.

***ВНИМАНИЕ!*** не разрешается подключать ККТ к сети электропитания до ввода ее в эксплуатацию (см. паспорт, «Указания по проведению пусконаладочных работ» организацией, производящей техническое обслуживание)!

## 8 Установка.

8.1 При получении ККТ необходимо проверить целостность упаковки.

8.2 Распаковку ККТ, находящейся при температуре ниже 0°С, необходимо проводить в отапливаемом помещении, предварительно выдержав его в не распакованном виде в течение 6 часов.

8.3 Перед установкой ККТ необходимо произвести внешний осмотр ККТ и ее механизмов.

## 9 Подготовка к работе.

9.1 Внешний вид с открытой верхней крышкой показан на рис.1



Рисунок 1. Внешний вид ККТ

Перед началом работы необходимо произвести следующие действия.

9.2 Произвести внешний осмотр ККТ, удалить кистью пыль с поверхности ККТ.

9.3 Соединить ККТ интерфейсным кабелем, поставляемым в комплекте с ККТ, разъем «USB» компьютера.

9.4 Порядок заправки чековой ленты (см. рис.1).

9.4.1 Подключить адаптер к ККТ и включить его в сеть. Включить питание ККТ. Поднять верхнюю крышку ККТ для чего нажать на рычаг правой стороны корпуса.

9.4.2 Поместить рулон термохимической ленты (сохранность информации на ленте – не менее 6 месяцев) в отсек для чековой ленты. Положить рулон термохимической ленты в ложемент корпуса так, чтобы конец чековой ленты был внизу рулона и направлен в сторону отреза. Опустить крышку.

Нажать кнопку панели управления «Протяжка чековой ленты» для протяжки чековой ленты.

9.5 Подключение внешних устройств к ККТ

ККТ «Меркурий – 119Ф» имеет возможность работать со следующими дополнительными устройствами:

- денежный ящик (24 В);
- технические средства контроля налоговых органов (ТС КНО)

На задней части ККТ (см. рис.2) располагаются порты для подключения дополнительных устройств, а также разъем USB для подключения ПК и разъем для подключения сетевого адаптера.





Рисунок 2. Порты ККТ

**Внимание!** Подключение любых устройств к термопринтеру допускается только при отключенных из розеток 220В сетевых адаптерах!

## 10 Порядок работы.

10.1 К работе на ККТ допускаются сотрудники пользователя, изучившие данное руководство и прошедшие обучение по ККТ у специалистов, аккредитованных поставщиком.

10.2 При возникновении неисправности в ККТ следует прекратить работу, выключить ККТ тумблером, отсоединить вилку питания от сети и вызвать электромеханика.

10.3 Пользователь может проверить работу ККТ с помощью специальной учебной программы «Панель управления ККТ», (64 разрядная) представляющей собой демонстрационный вариант программы оператора (Приложение 1).

Для проведения регистрации ККТ, изменения параметров регистрации ККТ, чтения данных из архива ФН, закрытия ФН и др. функций, используется сервисная программа (32 разрядная) (Приложение 1).

Переход в фискальный режим происходит после первой регистрации (фискализации).

Заявление о регистрации (перерегистрации) контрольно-кассовой техники и (или) заявление о снятии контрольно-кассовой техники с регистрационного учета подается организацией или индивидуальным предпринимателем на бумажном носителе в любой территориальный налоговый орган или через кабинет контрольно-кассовой техники. Датой подачи заявления в электронной форме считается дата его размещения в кабинете контрольно-кассовой техники.

В заявлении о регистрации контрольно-кассовой техники должны быть указаны следующие сведения:

полное наименование организации-пользователя или фамилия, имя, отчество (при его наличии) индивидуального предпринимателя - пользователя;

идентификационный номер налогоплательщика пользователя;

адрес (при расчете в сети «Интернет» - адрес (адреса) сайта пользователя) и место установки (применения) контрольно-кассовой техники;

наименование модели контрольно-кассовой техники;  
заводской номер экземпляра модели контрольно-кассовой техники;

наименование модели фискального накопителя;  
заводской номер экземпляра модели фискального накопителя;

сведения о применении регистрируемой контрольно-кассовой техники в режиме, не предусматривающем обязательной передачи фискальных документов в налоговые органы в электронной форме через ОФД (в случае применения такого режима);

сведения о применении контрольно-кассовой техники при осуществлении деятельности банковского платежного агента (субагента) и (или) платежного агента (субагента) (в случае регистрации контрольно-кассовой техники, предназначенной для использования при осуществлении такой деятельности).

Уполномоченный орган вправе устанавливать дополнительные сведения, указание которых необходимо в заявлении о регистрации контрольно-кассовой техники.

При регистрации контрольно-кассовой техники пользователь записывает в ФН полученный от налогового органа не позднее рабочего дня, следующего за днем подачи заявления о регистрации, регистрационный номер контрольно-кассовой техники, полное наименование организации-пользователя или фамилию, имя, отчество (при его наличии) индивидуального предпринимателя - пользователя, сведения о контрольно-кассовой технике, в том числе о ФН, и иные сведения, необходимые для формирования отчета о регистрации, формирует отчет о регистрации и передает в налоговый орган сведения, содержащиеся в сформированном отчете о регистрации на бумажном носителе, через кабинет контрольно-кассовой техники либо через ОФД в срок не позднее рабочего дня, следующего за днем получения от налогового органа регистрационного номера. Датой подачи отчета в электронной форме считается дата его размещения в кабинете контрольно-кассовой техники либо его передачи ОФД.

Представленные пользователем в заявлении о регистрации контрольно-кассовой техники сведения вносятся налоговым органом в журнал учета и карточку регистрации контрольно-кассовой техники.

При регистрации контрольно-кассовой техники налоговым органом осуществляются аутентификация пользователя и аутентификация ФН, используемого в контрольно-кассовой технике, и проверка достоверности вносимых сведений и сформированного фискального признака, на основании которых пользователю предоставляется карточка регистрации контрольно-кассовой техники.

Заявление о перерегистрации контрольно-кассовой техники подается пользователем в любой налоговый орган не позднее одного рабочего дня, следующего за днем изменения сведений, внесенных в журнал учета и карточку регистрации контрольно-кассовой техники.

В случае подачи заявления о перерегистрации контрольно-кассовой техники в связи с установкой в контрольно-кассовую технику нового ФН вместе с таким заявлением подается отчет об изменении параметров регистрации контрольно-кассовой техники в связи с заменой ФН, сформированный контрольно-кассовой техникой при замене ФН.

В заявлении о перерегистрации контрольно-кассовой техники должны быть указаны сведения, представленные при регистрации контрольно-кассовой техники, в которые вносятся изменения.

При перерегистрации контрольно-кассовой техники налоговым органом осуществляются аутентификация пользователя и аутентификация ФН, используемого в контрольно-кассовой технике, и проверка достоверности вносимых сведений и сформированного фискального признака, на основании которых пользователю предоставляется новая карточка регистрации контрольно-кассовой техники.

Заявление о снятии контрольно-кассовой техники с регистрационного учета подается пользователем в любой территориальный налоговый орган не позднее одного рабочего дня со дня передачи экземпляра контрольно-кассовой техники другому пользователю, а в случае хищения или потери - не позднее одного рабочего дня со дня обнаружения факта хищения или потери.

В заявлении о снятии контрольно-кассовой техники с регистрационного учета указываются следующие сведения:

полное наименование организации-пользователя или фамилия, имя, отчество (при его наличии) индивидуального предпринимателя - пользователя;

идентификационный номер налогоплательщика пользователя;

наименование модели контрольно-кассовой техники;

заводской номер экземпляра контрольно-кассовой техники, зарегистрированного в налоговом органе;

сведения о случаях хищения или потери контрольно-кассовой техники (при наличии таких фактов).

Датой регистрации контрольно-кассовой техники, перерегистрации контрольно-кассовой техники, снятия контрольно-кассовой техники с регистрационного учета считается дата формирования налоговым органом соответственно карточки регистрации контрольно-кассовой техники и карточки о снятии контрольно-кассовой техники с регистрационного учета, выдаваемых (направляемых) в течение пяти рабочих дней с даты подачи соответствующего заявления.

В случае перерегистрации контрольно-кассовой техники в связи с заменой ФН или снятия контрольно-кассовой техники с регистрационного учета пользователь формирует отчет о закрытии ФН. Сведения, содержащиеся в сформированном отчете о закрытии ФН, передаются в налоговый орган вместе с заявлением о перерегистрации контрольно-кассовой техники в связи с заменой ФН или заявлением о снятии контрольно-кассовой техники с регистрационного учета, за исключением снятия с учета в случае утраты или хищения такой контрольно-кассовой техники.

Карточка о снятии контрольно-кассовой техники с регистрационного учета должна содержать следующие обязательные сведения:

полное наименование организации-пользователя или фамилия, имя, отчество (при его наличии) индивидуального предпринимателя - пользователя;

идентификационный номер налогоплательщика пользователя;

наименование модели контрольно-кассовой техники;

заводской номер экземпляра контрольно-кассовой техники;

дата снятия контрольно-кассовой техники с регистрационного учета.

Сведения, содержащиеся в заявлении о регистрации контрольно-кассовой техники, перерегистрации контрольно-кассовой техники или снятии контрольно-кассовой техники с регистрационного учета, а также сведения, содержащиеся в отчете о регистрации, отчете об изменении параметров

регистрации и отчете о закрытии ФН, могут передаваться в налоговые органы в форме электронного документа, подписанного усиленной квалифицированной электронной подписью, через кабинет контрольно-кассовой техники либо через ОФД. Датой подачи указанных сведений в электронной форме считается дата размещения данных сведений в кабинете контрольно-кассовой техники либо их передачи ОФД.

Карточка регистрации контрольно-кассовой техники и карточка о снятии контрольно-кассовой техники с регистрационного учета направляются налоговыми органами пользователю в форме электронного документа, подписанного усиленной квалифицированной электронной подписью, через кабинет контрольно-кассовой техники или через ОФД. Указанные карточки направляются пользователю в течение пяти рабочих дней с даты завершения регистрации, перерегистрации или снятия контрольно-кассовой техники с регистрационного учета.

Формы заявлений о регистрации (перерегистрации) контрольно-кассовой техники и снятии контрольно-кассовой техники с регистрационного учета, карточки регистрации контрольно-кассовой техники и карточки о снятии контрольно-кассовой техники с регистрационного учета, а также порядок заполнения форм указанных документов и порядок направления и получения указанных документов на бумажном носителе утверждаются уполномоченным органом.

Пользователь, получивший карточку регистрации контрольно-кассовой техники или карточку о снятии контрольно-кассовой техники с регистрационного учета в форме электронного документа, вправе получить в налоговом органе соответствующую карточку на бумажном носителе.

Регистрация в налоговых органах контрольно-кассовой техники, сведения о которой отсутствуют в реестре контрольно-кассовой техники, или контрольно-кассовой техники с ФН, сведения о которых отсутствуют в реестре фискальных накопителей, не допускается.

Пользователи при перерегистрации контрольно-кассовой

техники в связи с заменой ФН и снятии с регистрационного учета контрольно-кассовой техники, которая применялась в режиме, не предусматривающем обязательной передачи фискальных документов в налоговые органы в электронной форме через ОФД, обязаны осуществить считывание фискальных данных всех фискальных документов, содержащихся в ФН, и представить эти фискальные данные в налоговые органы вместе с заявлением о перерегистрации контрольно-кассовой техники или о снятии контрольно-кассовой техники с регистрационного учета на бумажном носителе или через кабинет контрольно-кассовой техники. Датой подачи отчета в электронной форме считается дата его размещения в кабинете контрольно-кассовой техники.

По истечении срока действия ключа фискального признака в ФН применяемой контрольно-кассовой техники такая контрольно-кассовая техника снимается налоговыми органами с регистрационного учета в одностороннем порядке без заявления пользователя о снятии такой контрольно-кассовой техники с регистрационного учета. При этом в течение одного месяца с даты ее снятия с регистрационного учета пользователь должен представить в налоговые органы все фискальные данные, которые хранятся в ФН, применявшемся в контрольно-кассовой технике на момент ее снятия с регистрационного учета.

10.4 Перед началом осуществления расчетов с применением контрольно-кассовой техники формируются отчет об открытии смены, а по окончании осуществления расчетов - отчет о закрытии смены. При этом кассовый не может быть сформирован позднее чем через 24 часа с момента формирования отчета об открытии смены.

Фискальный документ сразу после его формирования направляется контрольно-кассовой техникой в технические средства ОФД, и при положительных результатах проверки ими достоверности фискального признака сообщения, которым был защищен этот фискальный документ, проведенной сразу после его получения, технические средства ОФД формируют

подтверждение ОФД, защищают его фискальным признаком подтверждения и немедленно направляют его в контрольно-кассовую технику. При неполучении подтверждения ОФД контрольно-кассовая техника повторно направляет в технические средства ОФД фискальный документ, для которого не было получено подтверждение ОФД.

10.5 При выполнении корректировки расчетов, которые были произведены ранее, формируется кассовый чек коррекции после формирования отчета об открытии смены, но не позднее формирования отчета о закрытии смены.

Перед заменой ФН требуется закрыть ФН с помощью программы «Панель управления ККТ» (Приложение 1).

Для получения отчетов из ФН используется программа «Панель управления ККТ».

После проведения фискализации фискальный режим отключен быть не может.

Следует ежедневно следить за показанием часов реального времени ККТ по чеку ТЕСТИРОВАНИЕ, который автоматически распечатывается после включения питания ККТ. Время не должно отличаться от текущего более чем на 5 минут. В противном случае следует откорректировать время, используя сервисные возможности прикладной программы кассира, установленной на компьютере, с которым соединена ККТ. Если такие функции отсутствуют, можно воспользоваться программой «Панель управления ККТ», входящей в комплект ККТ. Описание программы приведено в Приложении 1.



## **11 Возможные неисправности и способы их устранения.**

11.1 Неисправности в блоке питания и цепях питания вызывают неправильную работу как всех основных устройств ККТ, так и ее отдельных узлов.

11.2 Неисправности в устройстве печати приводят к отсутствию печати или к искажению печатаемой информации.

11.3 Для исключения возможных потерь информации в связи с окончанием чековой ленты, необходимо следить за окончанием рулона чековой ленты. При появлении на печатных документах полосы красного цвета, необходимо заменить рулон на новый.

11.4 Неисправности, связанные со сбоем ФН, приводят к блокировке всех функций ККТ, кроме функции автоматической самопроверки ККТ при ее включении и функций выдачи отчетов. В чеке тестирования указывается причина блокировки ККТ. В этом случае следует обращаться к специалисту АСЦ, обслуживающему данный аппарат.

11.5 Перечень возможных неисправностей приведен в Таблице 11.1. Если предлагаемый способ устранения неисправности не приводит к положительному результату, следует обратиться к специалисту АСЦ, обслуживающему данный аппарат.

Таблица 11.1

N	Наименование неисправности	Вероятная причина	Способ устранения
1	Отсутствие индикации «ПИТАНИЕ» на панели управления.	Вышел из строя источник питания. Неисправен индикатор.	Ремонт в специализированной мастерской: заменить индикатор.
2	Включён индикатор «ОШИБКА чековой ленты».	Закончилась чековая лента.	Вставить новый рулон термохимической.
3	Включён индикатор «ОШИБКА».	Поднята крышка ККТ.	Опустить крышку.
4	Отсутствует или плохая печать.	Выход из строя термоголовки или ее загрязнение.	Протереть термоголовку спиртосодержащей жидкостью. Заменить термоголовку. Выставить контрастность с помощью программы «Панель управления ККТ».
5	Лента не движется, лентопротяжный вал не вращается либо лента движется неравномерно (строки сжаты).	Установлен дефектный рулон. Вышел из строя лентопротяжный механизм.	Заменить рулон. Заменить лентопротяжный механизм.
6	Лента движется с перекосами.	Неправильно заправлена лента.	Заправить правильно.
7	Лента движется, печать отсутствует.	Лента заправлена чувствительным слоем к валу.	Извлечь ленту и заправить правильно.
8	Бледная печать.	Низкое качество бумаги.	Заменить рулон. Выставить контрастность с помощью программы «Панель управления ККТ».

11.5 Перечень возможных ошибок, связанных со сбоем в блоках СП, ФН, приведен в Таблице 11.2.

Таблица 11.2

Код Ошибки	Описание
0001	Ошибка в данных энергонезависимой памяти. Блокировка выполнения команды.
0002	Ошибка чтения flash памяти.
0003	Ошибка записи flash памяти.
0004	Оформление документа прервано по окончанию времени ожидания готовности принтера.

<b>0005</b>	Вывод прерван по окончанию времени ожидания готовности дисплея.
<b>0006</b>	Текущее состояние ККТ не позволяет выполнить операцию.
<b>0007</b>	Выполняется тестирование оборудования ККТ. Блокировка выполнения команды.
<b>0008</b>	Дата меньше последней даты, зарегистрированной в ФН. Необходимо выполнить команду программирования даты.
<b>0009</b>	Расхождение текущей даты и даты последнего документа в ФН больше запрограммированного значения. Необходимо выполнить команду программирования даты.
<b>000A</b>	Операция прервана пользователем.
<b>000b</b>	ККТ не зарегистрирована.
<b>000c</b>	Нет сообщений для сервера ОФД.
<b>000d</b>	Переполнение приёмного буфера.
<b>000e</b>	Неверная контрольная сумма команды.
<b>000f</b>	Нет такой команды.
<b>0010</b>	Неверный формат команды.
<b>0011</b>	Неверный формат поля команды.
<b>0012</b>	Обязательное поле команды имеет нулевую длину.
<b>0013</b>	Превышена длина поля команды.
<b>0014</b>	Значение поля команды вне допустимого диапазона.
<b>0015</b>	Дублирование реквизитов документа.
<b>0050</b>	Переполнение счётчика итоговой суммы в чеке при добавлении.
<b>0051</b>	Переполнение счётчика итоговой суммы в чеке при вычитании.
<b>0052</b>	Переполнение счётчика итоговой суммы в чеке при вычислении надбавки.
<b>0053</b>	Переполнение счётчика итоговой суммы в чеке при вычислении скидки.
<b>0054</b>	Переполнение счётчика итоговой суммы в чеке при начислении налога.
<b>0060</b>	Переполнение счётчика суммы по налоговой группе в чеке.
<b>0061</b>	Переполнение счётчика суммы по налоговой группе в чеке при вычислении надбавки.
<b>0062</b>	Переполнение счётчика суммы по налоговой группе в чеке при вычислении скидки.

0070	Уплаченная сумма не равна итоговой сумме чека.
0100	Ошибка связи с ФН.
0101	Неизвестная команда, неверный формат посылки или неизвестные параметры ФН.
0102	Неверное состояние ФН.
0103	Ошибка ФН.
0104	Ошибка криптографического сопроцессора ФН.
0105	Закончен срок эксплуатации ФН.
0106	Архив ФН переполнен.
0107	Неверные дата и/или время ФН.
0108	Нет запрошенных данных ФН.
0109	Некорректное значение параметров команды ФН.
0110	Превышение размеров TLV данных ФН.
0111	Нет транспортного соединения ФН.
0112	Исчерпан ресурс криптографического сопроцессора ФН.
0114	Исчерпан ресурс хранения ФН.
0115	Исчерпан ресурс ожидания передачи сообщения ФН.
0116	Продолжительность смены ФН более 24 часов.
0117	Неверная разница во времени между двумя операциями ФН.
0120	Сообщение от ОФД не может быть принято ФН.

**Примечание:**

- 1) данные сбоя не являются признаком неисправности ККТ.
- 2) коды ошибок указаны в формате «Hex».

В таблице перечисленные коды ошибок и их описание. Коды ошибок передаются ККТ в компьютер и обрабатываются прикладным программным обеспечением, выдавая на экран монитора соответствующие сообщения и рекомендации по их устранению. Если предлагаемый программным обеспечением способ устранения неисправности не приводит к положительному результату, следует обратиться к специалисту АСЦ, обслуживающему данный аппарат.

11.6 Для обеспечения контроля нормальной работы ККТ предусмотрен режим ТЕСТИРОВАНИЯ. Тестирование проводится автоматически:

- при включении питания ККТ с выдачей чека ТЕСТИРОВАНИЯ;

11.8 Для прерывания печати любого документа можно предпринять следующие действия:

- выключить питание.

## **12 Техническое обслуживание.**

12.1. ККТ должно обслуживаться в соответствии с ЭТД. Ответственность за своевременное техническое обслуживание и ремонт несет Пользователь ККТ. Для обслуживания ККТ изготовитель рекомендует обращаться в АСЦ, так как регулярное проведение квалифицированного технического обслуживания позволит поддерживать работоспособность, безопасность и надёжность функционирования ККТ в соответствии с параметрами, изложенными в ЭТД.

Невыполнение условий по проведению периодических проверок исправности, технического обслуживания и ремонта даёт право изготовителю и (или) АСЦ ограничить гарантийный период и (или) отказать пользователю в бесплатном ремонте ККТ.

Внимание! При выполнении планового технического обслуживания, требуйте от АСЦ внесения отметок о выполненных работах в соответствующий раздел паспорта, так как отсутствие отметок может служить причиной в отказе от представления гарантийного обслуживания на ККТ изготовителем.

Проведение работ по обслуживанию и ремонту ККТ не у АСЦ, а также несвоевременное проведение технического обслуживания (увеличение установленного интервала более чем на 30 дней) может служить причиной ограничения гарантийных сроков и (или) отказом в исполнении гарантийных обязательств как изготовителем, так и АСЦ.

Регламент прохождения планового технического обслуживания определяется периодом, который составляет 1 месяц. ККТ, достигший одного месяца с даты продажи, необходимо представить пользователем в АСЦ для прохождения технического обслуживания. В случае непредставления ККТ в АСЦ и (или) проведение технического

обслуживания самостоятельно или вне АСЦ, гарантийный период на данную ККТ может быть ограничен.

Для того, чтобы иметь право на гарантийное обслуживание, пользователю следует хранить бланки наряд-заказов о прохождении технического обслуживания ККТ. Такие записи, сделанные АСЦ, и заверенные его печатью, будут свидетельствовать, что указанные мероприятия были проведены вовремя.

### **13 Правила хранения. Транспортирование.**

13.1 ККТ должна храниться в упаковке в складских помещениях при температуре воздуха от +5 до +35°C и относительной влажности не более 85%. В помещении для хранения ККТ не должно быть агрессивных примесей, вызывающих коррозию.

13.2 Не допускается хранение ККТ потребителем в упаковочном ящике свыше 9 месяцев со дня его изготовления.

13.3 Складирование упакованных ККТ должно производиться не более, чем в 6 ярусов по высоте. ККТ в упаковке предприятия-изготовителя укладывать на стеллажи или прокладки.

13.4 ККТ могут транспортироваться любым закрытым видом транспорта в соответствии с требованиями ГОСТ 23088-80, ГОСТ 12997-84, ГОСТ 23411-84, а также правилами перевозки грузов, действующих на соответствующем виде транспорта.

## Приложение 1

### **Краткое руководство по работе с сервисной программой.**

Сервисная программа предназначена для регистрации ККТ, изменения параметров регистрации ККТ, передачи фискальных данных оператору фискальных данных, закрытия фискального накопителя ККТ, чтения и печати фискальных данных из архива фискального накопителя ККТ.

Для настройки программы откройте системное меню программы (Alt-Пробел) и выберите пункт меню "Настройки...".

Подключите ККТ к компьютеру, включите питание ККТ, дождитесь окончания распечатки отчёта тестирования ККТ. Нажмите кнопку "Далее".

Выберите интерфейс подключения ККТ к компьютеру и нажмите кнопку "Далее".

Программа производит поиск оборудования, подключенного к компьютеру и выводит список оборудования. Выберите оборудование и нажмите кнопку "Далее".

Программа считывает состояние ККТ и ФН и на основе полученных данных предлагает выполнить действия с ККТ.

#### **Отчёт о регистрации ККТ.**

Введите или импортируйте параметры регистрации ККТ.

Произведите проверку параметров регистрации и нажмите кнопку "Далее".

#### **Отчёт об изменении параметров регистрации без замены ФН.**

Укажите причину изменения параметров регистрации.

Введите или импортируйте параметры регистрации ККТ.

Произведите проверку параметров регистрации и нажмите кнопку "Далее".

### **Передача фискальных данных оператору фискальных данных.**

Введите адрес и номер порта сервера ОФД. Нажмите кнопку “Далее”. Дождитесь окончания передачи фискальных данных.

### **Чтение данных из архива ФН.**

Выберите параметры чтения из архива ФН. Введите диапазон номеров или диапазон дат фискальных документов.

Нажмите кнопку “Далее”. Дождитесь окончания чтения фискальных документов.

Для вывода необходимых документов на дисплей и на печать в колонке “Фильтр” произведите выбор и нажмите кнопку “Отфильтровать”. Для печати документов нажмите кнопку “Распечатать”.

### **Отчёт о закрытии ФН.**

Введите Ф.И.О. уполномоченного лица для проведения закрытия ФН, подтвердите закрытие ФН. Нажмите кнопку “Далее”. Дождитесь окончания печати отчета.

## ***Краткое руководство по работе с программой «Панель управления ККТ».***

Программа «Панель управления ККТ» предназначена для проверки функционирования ККТ во всех режимах ее работы.

В начале работы с ККТ следует произвести настройку параметров связи программы с ККТ, для чего в разделе «Настройка программы» необходимо выбрать команду «Интерфейс подключения», в диалоговом блоке необходимо выбрать интерфейс USB и нажать кнопку «Далее».

Выбрать модель ККТ «Меркурий-119Ф». Нажать кнопку «Далее». Подтвердить настройки интерфейса подключения.

После установки параметров связи можно послать на ККТ любую команду.



### **Открытие смены.**

Выполните команду «Открытие смены» из раздела «Отчёты». Введите фамилию кассира и нажмите кнопку «ОК».

### **Оформление чека прихода.**

Возможны два режима печати чека:

- 1) распечатка каждой позиции чека сразу после её ввода;
- 2) накопление данных чека в памяти и печать чека после его закрытия.

Режим печати чека настраивается выполнением команды «Настройки» из раздела «Настройки программы».

Выполните команду «Приход» из раздела «Регистрация».

Введите фамилию кассира и систему налогообложения.

В окне «Приход» нажмите кнопку «Товар» для ввода товара. В диалоговом окне «Товар» введите:

- ставку НДС;
- наименование товара;
- количество товара;
- цену единицы товара;
- скидку / надбавку на единицу товара;

Для завершения ввода товара нажмите кнопку «ОК».

Чтобы сторнировать ранее введённый товар или тару необходимо нажать кнопку «Сторно товара».

После ввода всех товаров в чек, необходимо провести закрытие чека, для этого необходимо нажать кнопку «Закрыть чек». В диалоговом окне «Оплата» введите:

- сумму оплаты наличными;
- сумму оплаты электронными средствами;
- адрес электронной почты покупателя, если необходимо передать покупателю информацию по чеку в электронном виде;

Для распечатки чека нажмите кнопку «ОК».

Отменить открытый чек можно нажатием кнопки «Отмена чека».

**Чеки возврата прихода (команда «Возврат прихода»), расхода (команда «Расход»), возврата расхода (команда «Возврат расхода») оформляются аналогично чеку прихода.**

### **Оформление чека прихода платёжного агента.**

Для оформления чека необходимо выполнить команду «Платёж» из раздела «Регистрация».

Введите фамилию кассира и систему налогообложения.

В окне «Платёж» необходимо ввести:

- телефоны платёжного агента/субагента, поставщика и оператора по приему платежей;
- ставку НДС, наименование платежа, сумму платежа, размер вознаграждения, уплачиваемого плательщиком (покупателем (клиентом) платежному агенту или платежному субагенту в случае его взимания);
- суммы оплаты наличными и электронными средствами;
- адрес электронной почты клиента, если необходимо передать клиенту информацию по чеку в электронном виде.

Для распечатки чека необходимо нажать кнопку «ОК».

### **Оформление чека прихода банковского платёжного агента.**

Для оформления чека необходимо выполнить команду «Банковский платёж» из раздела «Регистрация».

Введите фамилию кассира и систему налогообложения.

В окне «Банковский платёж» необходимо ввести:

- телефоны банковского платёжного агента/субагента, оператора по переводу денежных средств;
- наименование, адрес и ИНН оператора по переводу денежных средств;
- наименование операции банковского платёжного агента или банковского платёжного субагента;
- ставку НДС, наименование платежа, сумму платежа, размер вознаграждения, уплачиваемого

плательщиком (покупателем (клиентом) платежному агенту или платежному субагенту в случае его взимания;

- суммы оплаты наличными и электронными средствами;
- адрес электронной почты клиента, если необходимо передать клиенту информацию по чеку в электронном виде.

Для распечатки чека необходимо нажать кнопку «ОК».

### ***Оформление чека коррекции.***

Для оформления чека необходимо выполнить команду «Коррекция» из раздела «Регистрация».

Введите фамилию кассира и систему налогообложения.

В окне «Коррекция» необходимо ввести:

- признак расчёта;
- суммы коррекции наличными и электронными средствами.

Для распечатки чека необходимо нажать кнопку «ОК».

### ***Закрытие смены.***

Выполните команду «Закрытие смены» из раздела отчёты.

Введите фамилию кассира и нажмите кнопку «ОК».

## ***Отчеты из ФН.***

### ***Отчёт о текущем состоянии расчётов.***

Для получения отчёта необходимо выполнить команду «Отчёт о текущем состоянии расчётов» из раздела «Налоговый инспектор».

### ***Распечатать документ из архива ФН.***

Для распечатки документа необходимо выполнить команду «Документ из архива ФН» из раздела «Налоговый инспектор».

Введите номер документа и нажмите кнопку «ОК».

### ***Распечатать отчёт о регистрации из архива ФН.***

Для распечатки отчёта необходимо выполнить команду «Отчёт регистрации из архива ФН» из раздела «Налоговый инспектор».

Введите номер отчёта и нажмите кнопку «ОК».

### ***Технические средства контроля налоговых органов (ТС КНО)***

Подключение технических средств контроля налоговых органов (ТС КНО) к ККТ «Меркурий-119Ф» производится по схеме, приведенной в Приложении 3 настоящего Руководства.

### ***Другие возможности программы.***

#### ***Регистрация или изменение параметров регистрации ККТ.***

Выполните команду «Регистрация или изменение параметров регистрации ККТ» из раздела «Фискальный накопитель».

- Выберите тип отчёта, если выбран отчёт об изменении параметров регистрации ККТ без замены ФН, укажите причину перерегистрации. Нажмите кнопку «Далее».
- Выберите систему налогообложения. Нажмите кнопку «Далее».
- Выберите режим работы ККТ. Нажмите кнопку «Далее».
- Введите данные пользователя и адрес установки ККТ. Нажмите кнопку «Далее».
- Введите регистрационные данные: ИНН, регистрационный номер ККТ, ИНН ОФД, фамилию, имя, отчество лица, уполномоченного пользователем для формирования отчета о регистрации/перерегистрации ККТ. Нажмите кнопку «Далее».

- Проверьте введенные данные и нажмите кнопку «Готово».

### **Закрытие ФН.**

Выполните команду «Закрытие ФН» из раздела «Фискальный накопитель». Введите фамилию, имя, отчество лица, уполномоченного пользователем для формирования «Отчета о закрытии фискального накопителя» и нажмите кнопку «ОК».

### **Команды тестирования ККТ.**

Запускаются из раздела «Тестирование».

Предназначены для проверки функционирования ККТ и подключаемого к ККТ внешнего оборудования – денежных ящиков, дисплея покупателя.

### **Команды программирования ККТ.**

#### **Установка даты времени ККТ.**

Для считывания и установки времени ККТ необходимо выполнить команду «Дата время». В окне «Программирование даты и времени ККТ» необходимо установить дату и время и нажать кнопку «Изменить дату время».

#### **Параметры ККТ.**

Выполните команду «Параметры» из раздела «Программирование ККТ» установите:

- настройки коммуникационного порта ККТ;
- настройки принтера;
- настройки отрезчика;
- настройки порта дисплея покупателя;
- настройка допустимого периода расхождения дат ККТ и ФН.

Для сохранения настроек нажмите кнопку «ОК»

### **Программирование адресов сервера ОФД.**

Выполните команду «ОФД» из раздела «Программирование ККТ» установите:

- IP адрес сервера ОФД для передачи ФД;
- порт сервера ОФД для передачи ФД;
- таймер ФН;
- таймер сервера ОФД;
- IP адрес сервера ОФД для получения кассового чека.

Для сохранения настроек нажмите кнопку «ОК»

Значение таймера ФН определяет период обращения ККТ к серверу ОФД для передачи ФД.

Значение таймера сервера ОФД определяет период повторной попытки соединения с сервером ОФД при неудачном соединении с сервером. Пример заполнения полей см рис. 3.

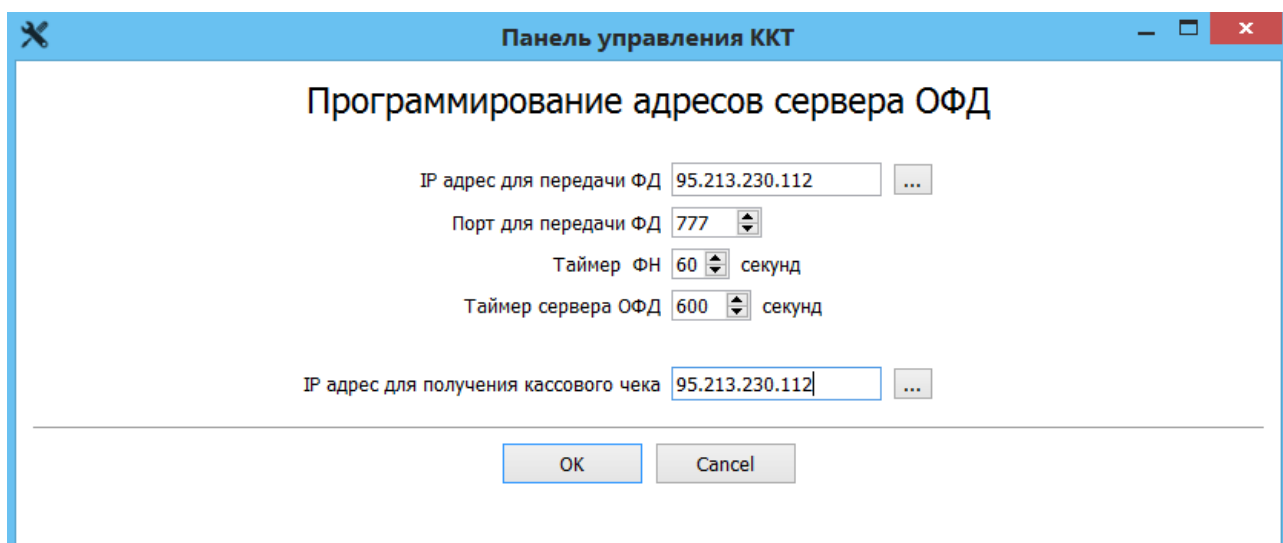


Рис. 3

### **Программирование параметров учётной записи электронной почты.**

Выполните команду «Email» из раздела «Программирование ККТ» установите:

- сведения о сервере;
- параметры входа в систему;
- параметры создания сообщений.

Для проверки учётной записи нажмите кнопку «Проверка учётной записи».

Для сохранения настроек нажмите кнопку «ОК».

Пример заполнения полей см рис. 4.

Панель управления ККТ

Параметры учётной записи

**Сведения о сервере**

IP адрес сервера исходящей почты (SMTP) 94.100.180.160 ...

Порт 465

Шифрованное подключение SSL

**Вход в систему**

Пользователь iincotex@mail.ru

Пароль ●●●●●●●●

**Создание сообщений**

Адрес отправителя iincotex@mail.ru

Тема сообщения Спасибо за покупку!

Проверка учётной записи

OK Cancel

Рис. 4.

### ***Получение информации.***

Для получения информации о версии ПО ККТ необходимо выполнить команду «О ККТ» из раздела «Информация».

Для получения информации о текущем состоянии ККТ можно выполнить команду «О ресурсах и статусе», из раздела «Информация».

## Примеры печатаемых документов

### Отчет о регистрации

ОТЧЁТ О РЕГИСТРАЦИИ  
ИНН ПОЛЬЗОВАТЕЛЯ 007708501582  
РН ККТ 1234567890059763  
СИСТЕМЫ НАЛОГООБЛОЖЕНИЯ  
ОБЩАЯ  
РЕЖИМ РАБОТЫ  
ШИФРОВАНИЕ  
РЕЖИМ ЧЕКОВ  
ДАТА, ВРЕМЯ 01.11.2016 14:52  
НФД 1 ФПД 2363210854  
КВИТАНЦИЯ О ПОЛУЧЕНИИ ФД В ОФД  
ДАТА, ВРЕМЯ 01.11.2016 12:19  
НФД 1 ФПД ОФД 216210826350757512

### Отчет об открытии смены

ОТЧЁТ ОБ ОТКРЫТИИ СМЕНЫ  
ПОЛЬЗОВАТЕЛЬ  
ООО Астор Трейд  
АДРЕС (МЕСТО) РАСЧЕТОВ  
г. Москва ул. 16 Парковая д.26  
ИНН ПОЛЬЗОВАТЕЛЯ 007708501582  
РН ККТ 1234567890059763  
НОМЕР ФН 99990789514  
КАССИР  
Иванов И.И  
ДАТА, ВРЕМЯ 10.11.2016 09:35  
НОМЕР СМЕНЫ 4  
НФД 45 ФПД 4211104163

### Отчет о закрытии смены

ОТЧЁТ О ЗАКРЫТИИ СМЕНЫ  
ПОЛЬЗОВАТЕЛЬ  
ООО Астор Трейд  
АДРЕС (МЕСТО) РАСЧЕТОВ  
г. Москва ул. 16 Парковая д.26  
ИНН ПОЛЬЗОВАТЕЛЯ 007708501582  
РН ККТ 1234567890059763  
НОМЕР ФН 99990789514  
КАССИР  
Иванов И.И  
ДАТА, ВРЕМЯ 10.11.2016 09:35  
НОМЕР СМЕНЫ 3  
КОЛ-ВО ЧЕКОВ ЗА СМЕНУ 5  
КОЛ-ВО ФИСКАЛЬНЫХ ДОКУМЕНТОВ 7  
КОЛ-ВО НЕПЕРЕДАННЫХ ДОКУМЕНТОВ 0  
НФД 44 ФПД 2701523582



## Отчет об открытии смены из фискального накопителя

ОТЧЁТ ОБ ОТКРЫТИИ СМЕНЫ

НОМЕР СМЕНЫ	1
ДАТА, ВРЕМЯ	01.11.2016 14:55
НФД 2 ФПД	2332666677
КВИТАНЦИЯ О ПОЛУЧЕНИИ ФД В ОФД	
ДАТА, ВРЕМЯ	01.11.2016 12:20
НФД 2 ФПД ОФД	216362896949118600

## Чек тестирования

ТЕСТИРОВАНИЕ

ККТ	00000004	10.11.2016 09:28
ТЕСТ NVRAM – УСПЕШНО		
ПОДКЛЮЧЕНИЕ ФН – УСПЕШНО		
НОМЕР ФН	99990789514	
РЕЖИМ ФН	– ФИСКАЛЬНЫЙ РЕЖИМ	
СРОК ДЕЙСТВИЯ ФН	10.12.2017	
ТЕСТИРОВАНИЕ ЗАВЕРШЕНО		

## Отчет о регистрации

ОТЧЁТ О РЕГИСТРАЦИИ

ПОЛЬЗОВАТЕЛЬ	ООО Астор Трейд
АДРЕС (МЕСТО) РАСЧЕТОВ	г. Москва ул. 16 Парковая д.26
ИНН ПОЛЬЗОВАТЕЛЯ	007708501682
РН ККТ	1234567890059763
СИСТЕМЫ НАЛОГООБЛОЖЕНИЯ	ОБЩАЯ
РЕЖИМ РАБОТЫ	ШИФРОВАНИЕ
РЕЖИМ ЧЕКОВ	НОМЕР ФН 99990789514
Ф.И.О. ЛИЦА СФОРМИРОВАВШЕГО ОТЧЁТ	Иванов Иван Иванович
ИНН ОФД	007709364346
ДАТА, ВРЕМЯ	01.11.2016 14:52
НФД 1 ФПД	2363210854

## Отчет о перерегистрации

ОТЧЁТ О ПЕРЕРЕГИСТРАЦИИ

ПРИЧИНА ПЕРЕРЕГИСТРАЦИИ  
СМЕНА РЕКВИЗИТОВ ПОЛЬЗОВАТЕЛЯ  
ПОЛЬЗОВАТЕЛЬ  
ООО Астор Трейд  
АДРЕС (МЕСТО) РАСЧЕТОВ  
г. Москва ул. 16 Парковая д. 26  
ИНН ПОЛЬЗОВАТЕЛЯ 007708501582  
РН ККТ 1234567890059763  
СИСТЕМЫ НАЛОГООБЛОЖЕНИЯ  
ОБЩАЯ  
РЕЖИМ РАБОТЫ  
ШИФРОВАНИЕ  
РЕЖИМ ЧЕКОВ  
НОМЕР ФН 99990789514  
Ф.И.О. ЛИЦА СФОРМИРОВАВШЕГО ОТЧЁТ  
Иванов Иван Иванович  
ИНН ОФД 007704211201  
ДАТА, ВРЕМЯ 03.11.2016 10:36  
НФд 37 ФПд 2662075403

## Кассовый чек. Приход

ООО Астор Трейд  
АДРЕС (МЕСТО) РАСЧЕТОВ  
г. Москва ул. 16 Парковая д. 26  
ИНН ПОЛЬЗОВАТЕЛЯ 007708501582  
РН ККТ 1234567890059763  
НОМЕР ФН 99990789514  
КАССОВЫЙ ЧЕК

Сахар		
2,234 X 19,53	=	51,48
НДС СО СТАВКОЙ 18%		7,85
Молоко		
1,000 X 60,56	=	66,62
НДС СО СТАВКОЙ 10%		6,06
ПРИХОД		
<b>ИТОГ С НДС</b>		<b>118,10</b>
РАСЧЁТ НАЛИЧНЫМИ		68,10
РАСЧЁТ ЭЛЕКТРОННЫМИ		50,00
СИСТЕМЫ НАЛОГООБЛОЖЕНИЯ ОБЩАЯ		
НДС СО СТАВКОЙ 18%		7,85
НДС СО СТАВКОЙ 10%		6,06
Иванов И.И СМЕНА 4 ДАТА 10.11.2016 09:39 НЧ 1 НОМЕР Фд 46 ФПд 3537048710 АДРЕС ОФд для ПОЛУЧЕНИЯ КАССОВОГО ЧЕКА 95.213.230.112 АДРЕС ОТПРАВИТЕЛЯ iincotex@mail.ru АДРЕС ПОЛУЧАТЕЛЯ LSV@incotex.ru		



## Кассовый чек. Возврат прихода

000 Астор Трейд  
АДРЕС (МЕСТО) РАСЧЕТОВ  
г. Москва ул. 16 Парковая д. 26  
ИНН ПОЛЬЗОВАТЕЛЯ 007708501582  
РН ККТ 1234567890059763  
НОМЕР ФН 99990789514  
КАССОВЫЙ ЧЕК

Сахар		
1.234 X 60.56	=	74.73
НДС С РАССЧ. СТАВКОЙ 18%		11.40
ВОЗВРАТ ПРИХОДА		
<b>ИТОГ С НДС</b>		<b>74.73</b>
РАСЧЕТ НАЛИЧНЫМИ		74.73
СИСТЕМЫ НАЛОГООБЛОЖЕНИЯ		
ОБЩАЯ		
НДС С РАССЧ. СТАВКОЙ 18%		11.40
Иванов И.И		
СМЕНА 4		
ДАТА 10.11.2016 09:41 НЧ 2		
НОМЕР Фд 47 ФПд 1533655765		
АДРЕС ОФд для ПОЛУЧЕНИЯ КАССОВОГО ЧЕКА		
95.213.230.112		



## Кассовый чек. Расход

000 Астор Трейд  
АДРЕС (МЕСТО) РАСЧЕТОВ  
г. Москва ул. 16 Парковая д. 26  
ИНН ПОЛЬЗОВАТЕЛЯ 007708501582  
РН ККТ 1234567890059763  
НОМЕР ФН 99990789514  
КАССОВЫЙ ЧЕК

Молоко		
5.000 X 50.56	=	252.80
НДС НЕ ОБЛАГАЕТСЯ		252.80
РАСХОД		
<b>ИТОГ С НДС</b>		<b>252.80</b>
РАСЧЕТ НАЛИЧНЫМИ		252.80
СИСТЕМЫ НАЛОГООБЛОЖЕНИЯ		
ОБЩАЯ		
НДС НЕ ОБЛАГАЕТСЯ		252.80
Иванов И.И		
СМЕНА 4		
ДАТА 10.11.2016 09:43 НЧ 3		
НОМЕР Фд 48 ФПд 3123530625		
АДРЕС ОФд для ПОЛУЧЕНИЯ КАССОВОГО ЧЕКА		
95.213.230.112		



## Кассовый чек. Возврат расхода

ООО Астор Трейд  
АДРЕС (МЕСТО) РАСЧЕТОВ  
г. Москва ул. 16 Парковая д. 26  
ИНН ПОЛЬЗОВАТЕЛЯ 007708501582  
РН ККТ 1234567890059763  
НОМЕР ФН 99990789514  
КАССОВЫЙ ЧЕК


Сахар		
5.234 X 20.56	=	126.98
НДС СО СТАВКОЙ 18%		19.37
ВОЗВРАТ РАСХОДА		
<b>ИТОГ С НДС</b>		<b>126.98</b>
РАСЧЕТ НАЛИЧНЫМИ		126.98
СИСТЕМЫ НАЛОГООБЛОЖЕНИЯ		
ОБЩАЯ		
НДС СО СТАВКОЙ 18%		19.37
Иванов И. И		
СМЕНА 4		
ДАТА 10.11.2016 09:44 НЧ 4		
НОМЕР Фд 49 ФГд 3780570840		
АДРЕС ОФд для ПОЛУЧЕНИЯ КАССОВОГО ЧЕКА		
95.213.230.112		



## Кассовый чек коррекции. Приход

ООО Астор Трейд  
АДРЕС (МЕСТО) РАСЧЕТОВ  
г. Москва ул. 16 Парковая д. 26  
ИНН ПОЛЬЗОВАТЕЛЯ 007708501582  
РН ККТ 1234567890059763  
НОМЕР ФН 9999078900001049  
КАССОВЫЙ ЧЕК КОРРЕКЦИИ

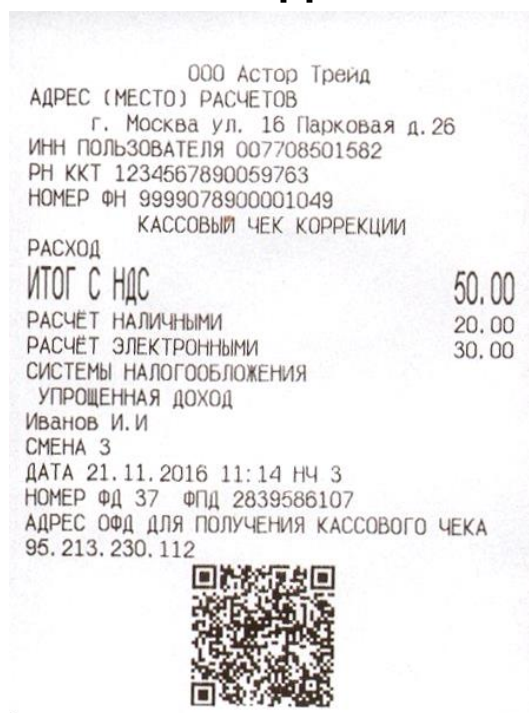
ПРИХОД		
<b>ИТОГ С НДС</b>		<b>50.00</b>
РАСЧЕТ НАЛИЧНЫМИ		20.00
РАСЧЕТ ЭЛЕКТРОННЫМИ		30.00
СИСТЕМЫ НАЛОГООБЛОЖЕНИЯ		
УПРОЩЕННАЯ ДОХОД		
Иванов И. И		
СМЕНА 3		
ДАТА 21.11.2016 11:14 НЧ 1		
НОМЕР Фд 35 ФГд 1254870776		
АДРЕС ОФд для ПОЛУЧЕНИЯ КАССОВОГО ЧЕКА		
95.213.230.112		



## Кассовый чек коррекции. Возврат прихода



## Кассовый чек коррекции. Расход





## Кассовый чек коррекции. Возврат расхода

ООО Астор Трейд  
АДРЕС (МЕСТО) РАСЧЕТОВ  
г. Москва ул. 16 Парковая д. 26  
ИНН ПОЛЬЗОВАТЕЛЯ 007708501582  
РН ККТ 1234567890059763  
НОМЕР ФН 9999078900001049  
КАССОВЫЙ ЧЕК КОРРЕКЦИИ  
ВОЗВРАТ РАСХОДА  
ИТОГ С НДС 50.00  
РАСЧЕТ НАЛИЧНЫМИ 20.00  
РАСЧЕТ ЭЛЕКТРОННЫМИ СИСТЕМАМИ НАЛОГООБЛОЖЕНИЯ 30.00  
УПРОЩЕННАЯ ДОХОД  
Иванов И. И  
СМЕНА 3  
ДАТА 21.11.2016 11:15 НЧ 4  
НОМЕР ФД 38 ФПД 2232238320  
АДРЕС ОФД для ПОЛУЧЕНИЯ КАССОВОГО ЧЕКА  
95. 213. 230. 112



## Чек ЕГАИС

ООО Астор Трейд  
ИНН: 007708501582 КПП: 45612378  
КАССА: 00000004 СМЕНА: 4  
ЧЕК: 1 ДАТА: 10.11.2016 09:39



<http://check.egais.ru?id=88a7a3ed-39ae-45de-a3cc-644639f36f4e&dt=0910141104&cn=M agazin2014>

04 40 EA 2B C7 08 75 5D F0 43 C1 04 5C 0  
6 96 71 69 DD BF 30 D9 2D 6B 7D F0 FE 81  
43 F9 C4 51 21 E3 42 C9 67 63 4F 24 D5  
42 B1 8B

## Отчет о закрытии смены

ОТЧЁТ О ЗАКРЫТИИ СМЕНЫ

ПОЛЬЗОВАТЕЛЬ  
ООО Астор Трейд  
АДРЕС (МЕСТО) РАСЧЕТОВ  
г. Москва ул. 16 Парковая д. 26  
ИНН ПОЛЬЗОВАТЕЛЯ 007708501582  
РН ККТ 1234567890059763  
НОМЕР ФН 99990789514  
КАССИР  
Иванов И. И  
ДАТА, ВРЕМЯ 10.11.2016 09:48  
НОМЕР СМЕНЫ 4  
КОЛ-ВО ЧЕКОВ ЗА СМЕНУ 8  
КОЛ-ВО ФИСКАЛЬНЫХ ДОКУМЕНТОВ 10  
КОЛ-ВО НЕПЕРЕДАНЫХ ДОКУМЕНТОВ 2  
ДАТА, ВРЕМЯ ПЕРВОГО ИЗ НЕПЕРЕДАНЫХ ФД  
10.11.2016 09:45  
НФД 54 ФПД 2032429405

**Кассовый чек, выдаваемый платежным агентом или платежным субагентом при осуществлении деятельности по приему платежей физических лиц в соответствии с Федеральным законом от 3 июня 2009 года N 103-ФЗ «О деятельности по приему платежей физических лиц, осуществляемой платежными агентами»**

ООО Астор Трейд  
АДРЕС (МЕСТО) РАСЧЕТОВ  
г. Москва ул. 16 Парковая д. 26  
ИНН ПОЛЬЗОВАТЕЛЯ 007708501582  
РН ККТ 1234567890059763  
НОМЕР ФН 9999078900001049  
КАССОВЫЙ ЧЕК  
Пополнение счета 8-903-554-3654 = 118.00  
НДС СО СТАВКОЙ 18% 18.00  
ВОЗН. ПЛ. АГЕНТА 5.00  
ПРИХОД  
ИТОГ С НДС 123.00  
РАСЧЁТ НАЛИЧНЫМИ 123.00  
СИСТЕМЫ НАЛОГООБЛОЖЕНИЯ  
ОБЩАЯ  
НДС СО СТАВКОЙ 18% 18.00  
Иванов И. И  
СМЕНА 1  
ДАТА 15.11.2016 16:19 НЧ 10  
НОМЕР ФД 12 ФПД 3427931849  
ТЛФ. ПЛ. АГЕНТА 8-123-456-7890  
ТЛФ. ПЛ. СУБАГЕНТА 8-098-765-4321  
ТЛФ. ПОСТ. 8-324-472-7854  
ТЛФ. ОП. ПР. ПЛАТЕЖА 8-796-586-4452  
АДРЕС ОФД ДЛЯ ПОЛУЧЕНИЯ КАССОВОГО ЧЕКА  
95.213.230.112



**Кассовый чек, выдаваемый банковским платежным агентом или банковским платежным субагентом при осуществлении деятельности в соответствии с Федеральным законом от 27 июня 2011 года N 161-ФЗ "О национальной платежной системе"**


ООО Астор Трейд  
АДРЕС (МЕСТО) РАСЧЕТОВ  
г. Москва ул. 16 Парковая д. 26  
ИНН ПОЛЬЗОВАТЕЛЯ 007708501582  
РН ККТ 1234567890059763  
НОМЕР ФН 9999078900001049

КАССОВЫЙ ЧЕК

Оплата электроэнергии

	= 1180.00
НДС СО СТАВКОЙ 18%	180.00
ВОЗН. ПЛ. АГЕНТА	30.00
ПРИХОД	
<b>ИТОГ С НДС</b>	<b>1210.00</b>
РАСЧЕТ НАЛИЧНЫМИ	1210.00
СИСТЕМЫ НАЛОГООБЛОЖЕНИЯ	
ОБЩАЯ	
НДС СО СТАВКОЙ 18%	180.00

Иванов И. И  
СМЕНА 1  
ДАТА 15.11.2016 16:19 НЧ 11  
НОМЕР Фд 13 ФПд 3832991622  
ТЛФ. ПЛ. АГЕНТА 8-123-456-7890  
ТЛФ. ОП. ПР. ПЛАТЕЖА 8-798-686-4452  
ОПЕРАТОР ПЕРЕВОДА  
ПАО Сбербанк  
АДРЕС ОПЕРАТОРА ПЕРЕВОДА  
Россия, Москва, 117997  
ул. Вавилова, д. 19  
ИНН ОП. ПЕРЕВОДА 7707083893  
ОП. АГЕНТА Перевод денежных средств  
АДРЕС Офд для ПОЛУЧЕНИЯ КАССОВОГО ЧЕКА  
95.213.230.112



**Отчет о закрытии фискального накопителя**

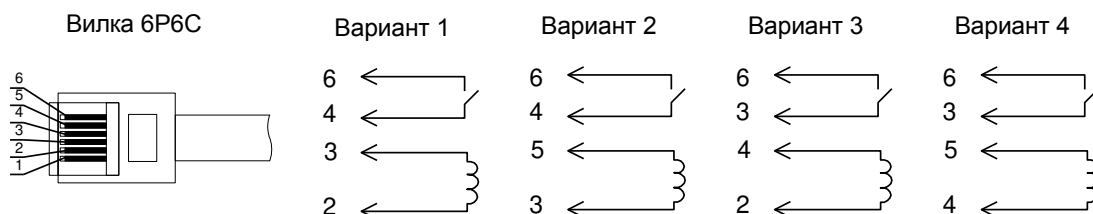
ОТЧЕТ О ЗАКРЫТИИ ФИСКАЛЬНОГО НАКОПИТЕЛЯ

АДРЕС (МЕСТО) РАСЧЕТОВ  
г. Москва ул. 16 Парковая д. 26  
ИНН ПОЛЬЗОВАТЕЛЯ 007708501582  
РН ККТ 1234567890059763  
НОМЕР ФН 9999078900001049  
КАССИР  
Иванов И И  
ДАТА, ВРЕМЯ 15.11.2016 16:20  
НФд 15 ФПд 1970146935



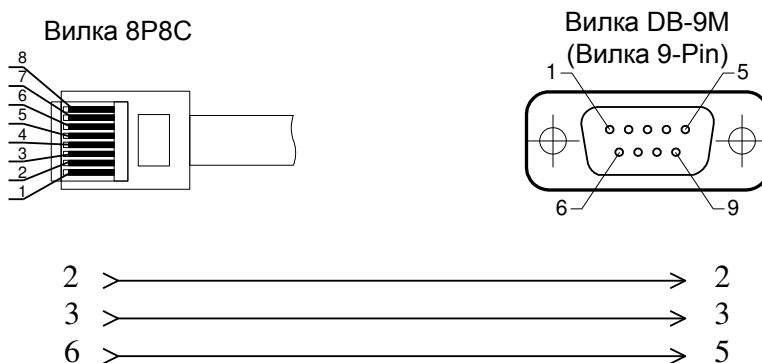
## Приложение 2

### Варианты подключения денежного ящика



**Примечание:** ККТ предназначена для работы с ящиками, открываемыми напряжением 24В.

### Схема переходника для подключения дисплея покупателя

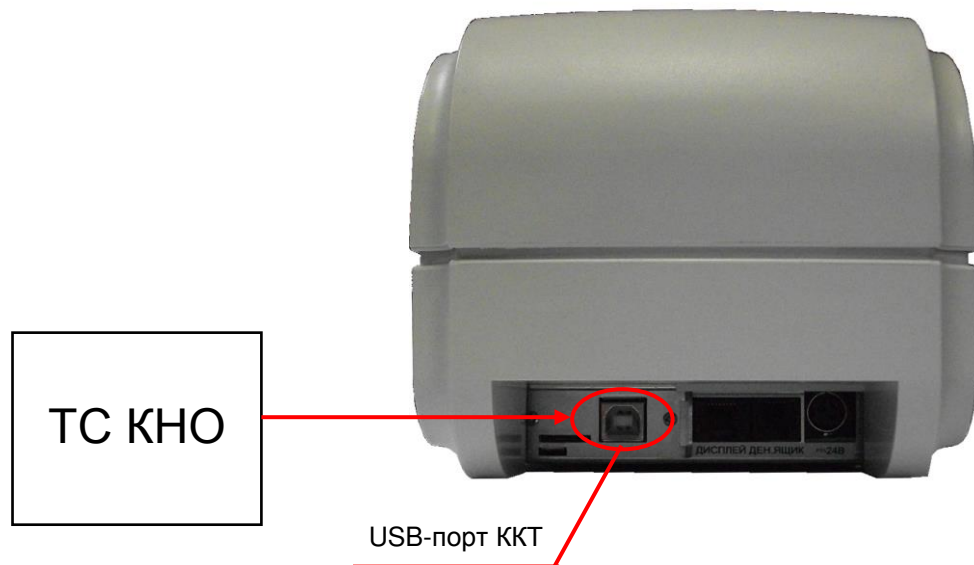


**Примечание:** если дисплей покупателя не поддерживает управление сигналами DTR, DSR, например, Меркурий ДП-01-02-03, необходимо сигналы на выводах 4 и 5 – замкнуть.

### Приложение 3


## **Технические средства контроля налоговых органов (ТС КНО)**

Подключение технических средств контроля налоговых органов (ТС КНО) к ККТ «Меркурий-119Ф» производится по нижеприведенной схеме.



Приложение 4

Образец шильдика

	КОНТРОЛЬНО-КАССОВАЯ ТЕХНИКА	<b>EAC</b>	
	<b>МЕРКУРИЙ-119Ф</b>		
<input type="text"/>	= 24 В	2 А	48 Вт
Зав.№	<input type="text"/>		
Дата вып.	Произведено в России ООО "АСТОР ТРЕЙД"		

## Приложение 5

### Инструкция по замене ФН

1. Провести закрытие смены, если она не была закрыта.
2. Провести закрытие фискального накопителя.
3. Выключить ККТ и открутить два винта крепления планки интерфейсного модуля:



4. Открутить три винта нижней крышки корпуса:



5. Снять нижнюю крышку корпуса;

6. Извлечь интерфейсный модуль из ККТ:



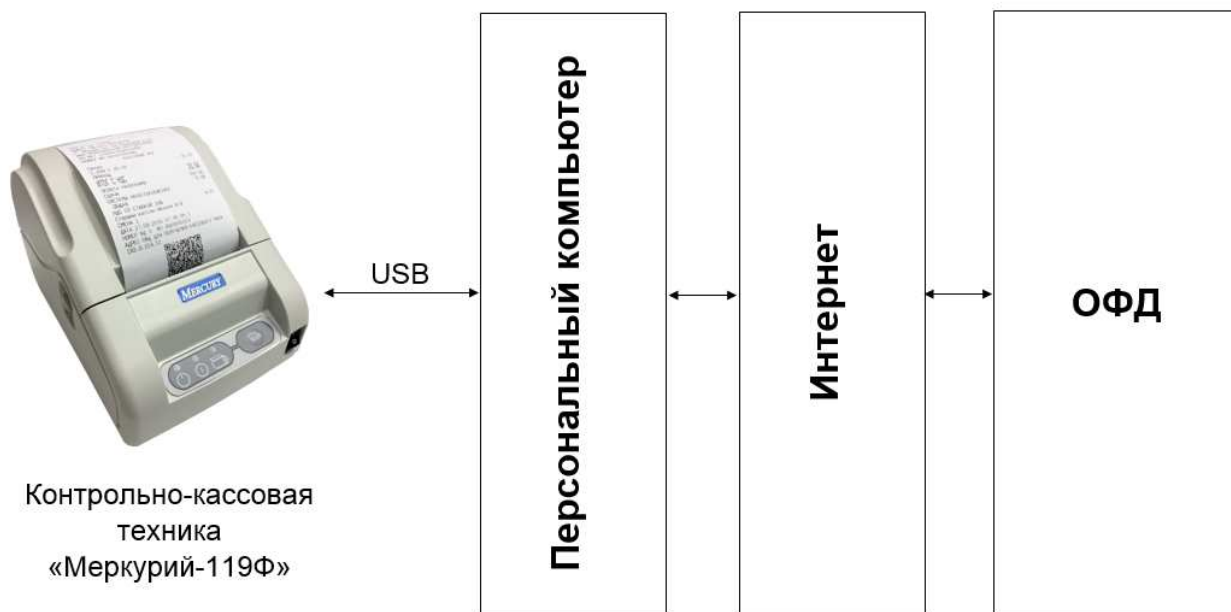
7. Извлечь фискальный накопитель из корпуса и отключить разъем подключения фискального накопителя:



8. Подключить новый фискальный накопитель к разъему, закрепить фискальный накопитель в корпусе ККТ с помощью двухстороннего скотча.
9. Подключить интерфейсный модуль к разъему.
10. Установить на место нижнюю крышку корпуса ККТ и закрутить три крепежных винта.
11. Установить на место планку интерфейсного модуля и закрутить два крепежных винта.
12. Включить ККТ и провести регистрацию или перерегистрацию фискального накопителя.

Приложение 6

**Схема подключения модели ККТ «Меркурий-119Ф» к  
техническим средствам ОФД**







Ред. 4